

Чайка І.В.Вінницький державний педагогічний університет
імені Михайла Коцюбинського

МОДЕЛЬ ВПЛИВУ СІМЕЙНИХ ВЗАЄМИН НА САМОАКТУАЛІЗАЦІЮ ВЧИТЕЛІВ ПОЧАТКОВОЇ ШКОЛИ

У статті висвітлено моделі самоактуалізації особистості, які існують у сучасній науковій літературі (універсальні – спрямовані на розкриття загальних механізмів особистісної самоактуалізації, яка глобально проявляється в усіх секторах життєдіяльності особистості; «секторальні» моделі описують самоактуалізацію в навчальній або професійній діяльності, які хоча і не охоплюють всієї життєдіяльності особистості, але відіграють у ній значну, часто головну роль). Наведено особливості теоретичної моделі Л.Р. Шафігуліної щодо стимулювання самоактуалізації особистості вчителя, яка дає змогу ефективніше керувати цим процесом. Виокремлено ціннісно-сміслову модель самоактуалізації студентів економічних і технічних факультетів ВНЗ дослідниці О.Ф. Яценко, що включає в себе три рівні розвитку самоактуалізації: 1) ціннісно-смісловий, найвищий рівень самоактуалізації, показує відношення до сенсу життя і відповідальності перед самим собою (інтернальність); 2) особистісно-діяльнісний, середній рівень, характеризує способи активності, ставлення до інших людей і до життя загалом; 3) функціонально-генетичний, нижній рівень, відображає професійні і гендерні особливості самоактуалізації, темперамент і задатки. З огляду на аналіз зарубіжних та вітчизняних вчених сформовано комплекс якостей, які мають бути притаманні самоактуалізованій особистості вчителя початкової школи (інтраперсональні – саморозуміння, самоприйняття, автентичність, природність, цілісність «Я»; інтерперсональні – емпатія, контактність, толерантність, креативність, автономність). Акцентовано увагу на моделі сімейних взаємин А.А. Бодалева та В.В. Століна, гуманістично орієнтованих принципах сімейних взаємин А.Б. Орлова. Розроблено модель впливу сімейних взаємин на самоактуалізацію вчителя початкової школи. Встановлено, що значення впливу сімейних взаємин полягає в сприянні розвитку самоактуалізованої особистості на основі гуманістично орієнтованого підходу: 1) розглядає особистість як проактивну, саморозвиваючу гуманітарну систему; 2) заперечує доцільність і правомірність нав'язування їй ззовні шляхів розвитку; 3) визнає за особистістю, що розвивається, відповідальну свободу життєвого самовизначення; 4) реалізується на основі рівноправних і діалогічних взаємин.

Ключові слова: особистість, вчитель початкової школи, сімейні взаємини, особистісно-професійне зростання, самоактуалізація.

Постановка проблеми. Проблема становлення самоактуалізованої особистості є однією з найважливіших у психолого-педагогічній науці та практиці останніх років. Розроблена в гуманістичної психології (Ш. Бюлер, А. Маслоу, Г. Олпорт, К. Роджерс) у середині ХХ століття, в сучасній науці ця проблема розглядається з позицій філософського, культурологічного, акмеологічного, психологічного та педагогічного підходів. Згідно з проведеним аналізом розвідок у цьому напрямі, ідея самоактуалізації широко розглядається науковцями як у теоретичному, так і в практичному аспекті. Дослідження процесу самоактуалізації особистості зумовлене, перш за все, особливостями сучасного стану українського суспільства, в якому зроблений

акцент на розвиток особистості. Таким чином, суспільно-економічні перетворення в нашій країні диктують важливість виховання особистості, орієнтованої на самоактуалізацію й особистісний ріст, і сімейні взаємини в цьому процесі мають високу значимість. Вивчення особливостей сімейних взаємин вчителів початкової школи може допомогти глибше зрозуміти особистість, яка перебуває у шлюбних стосунках, а отже, попередити потенційні проблеми або підвищити ефективність особистісного зростання, тобто розвиток самоактуалізації. Своєю чергою, спираючись на теоретичні узагальнення та на новітні психологічні дослідження, роль сімейних взаємин визначається провідною в самоактуалізації особистості.

Аналіз останніх досліджень і публікацій. Розробкою моделей самоактуалізації майбутніх фахівців різної професійної спрямованості займалися такі науковці, як В.В. Зеленін (музикантів-виконавців), О.В. Овчарова, О.В. Самаль, Л.В. Цурикова (психологів), Т.М. Соломка (фахівців-аграріїв), О.Ф. Ященко (студентів технічних спеціальностей) [10]. Сформовано моделі самоактуалізації в професійній діяльності для окремих професій: менеджерів комерційних організацій (М.Г. Ткалич [6]), молодих вчителів (Л.Р. Шафігуліна [8]). Ще одним видом «секторальних» моделей є моделі самоактуалізації для осіб різних вікових груп (А.Й. Капська, І.В. Саділов, М.С. Сидорчук). Вивченням професійно-особистісних якостей вчителя початкової школи займалися вчені М.С. Барчій [1], Н.В. Дмитрієва [7], Т.А. Филь [7], Т.М. Яблонська [9]. Гуманістично орієнтовані принципи сімейних взаємин сформовані А.Б. Орловим. Розробкою моделі сімейних взаємин займалися А.А. Бодалев та В.В. Столін [5].

Постановка завдання. Беручи до уваги напрацювання вказаних вище дослідників, можна зробити висновок, що у вітчизняній психології є дефіцит робіт із вивчення умов процесу самоактуалізації особистості в сім'ї та практично відсутні роботи, присвячені розробці моделі впливу сімейних взаємин на розвиток і професійне становлення вчителів початкової школи.

Метою статті є аналіз наявних у науковій літературі моделей самоактуалізації особистості, а також розробка авторської моделі впливу сімейних взаємин на самоактуалізацію вчителів початкової школи. Для досягнення поставленої мети виділено такі завдання: висвітлити моделі самоактуалізації особистості та сімейних взаємин, які існують у сучасній науковій літературі, з огляду на аналіз зарубіжних та вітчизняних вчених сформулювати комплекс якостей, які мають бути притаманні самоактуалізованій особистості вчителя початкової школи в умовах сімейних взаємин, розробити модель впливу сімейних взаємин на самоактуалізацію вчителя початкової школи.

Виклад основного матеріалу дослідження. Нині тлумачення поняття «самоактуалізація вчителя» в науковій психолого-педагогічній літературі демонструє різноманітність, яка зумовлена тим, що самоактуалізація вчителя початкової школи є характеристикою цілісності його особистості і рівнем соціальної активності. Водночас тип сімейних взаємин, в яких перебуває вчитель початкової школи, та практика

викладання в школі потребує розробки концептуальної моделі їх впливу на самоактуалізацію вчителя початкової школи.

З нашого погляду, в процесі формування структурних компонентів авторської моделі впливу сімейних взаємин на самоактуалізацію вчителів початкової школи варто звернутись до моделей самоактуалізації особистості, які існують у сучасній науковій літературі.

Останніми роками запропоновано низку моделей самоактуалізації особистості. Ці моделі можна поділити на дві групи: універсальні та «секторальні». Універсальні моделі спрямовані на розкриття загальних механізмів особистісної самоактуалізації, яка глобально проявляється в усіх секторах життєдіяльності особистості. Авторські універсальні моделі самоактуалізації запропонували американський науковець Е. Шостром (Everett Leo Shostrom), українські вчені П.П. Горностай та В.А. Гупаловська, росіянка Л.О. Коростилева. «Секторальні» моделі описують самоактуалізацію в навчальній або професійній діяльності, які хоча і не охоплюють всієї життєдіяльності особистості, але відіграють у ній значну, часто головну роль. При цьому «секторальні» моделі часто детально розкривають специфічний механізм самоактуалізації в навчанні за однією спеціальністю або в одній професії, який не може бути поширений за їхні межі [2, с. 35].

Першу спробу розробки моделі самоактуалізації здійснив американський психолог і психотерапевт Е. Шостром. Метою створення моделі стало прагнення дослідника сприяти покращенню психічного здоров'я пацієнтів під час психотерапевтичного процесу шляхом діагностики їхнього рівня самоактуалізації. Структура самоактуалізації Е. Шострома містить два базових і десять додаткових складових елементів, які характеризують основні життєві сфери особистості та призначені для кількісної оцінки рівня її самоактуалізації. До базових елементів належать компетентність у часі та підтримка. Компетентність у часі, за описом науковця, дає змогу виміряти здатність особи жити в «тут і тепер», тобто переживати кожен момент свого існування у всій його повноті, відчувати нерозривність минулого, теперішнього і майбутнього та пов'язати минуле і майбутнє з теперішнім у значимій цілісності. Натомість підтримка, або опора, визначає, наскільки спосіб реагування індивіда характеризується орієнтацією на себе або на інших. Як пояснює Е. Шостром, направлені на себе, або внутрішньо орієнтовані, індивіди керуються головним чином

власними принципами і мотивами, в той час як особи, направлені на інших, більшою мірою вважають себе залежними від оточення або зовнішніх сил [11, с. 210].

Для нас цікавим є дослідження Л.Р. Шафігуліної, яка розробила теоретичну модель стимулювання самоактуалізації особистості вчителя, яка дає змогу ефективніше управляти цим процесом.

Самоактуалізація особистості вчителя є свідомим та цілеспрямованим процесом вияву та розкриття особистісних якостей, які сприяють ефективній та продуктивній педагогічній діяльності, досягненню особистісного та професійного зростання. В основу моделі покладено особистість вчителя [8, с. 41].

Сучасний етап розвитку теорії педагогічної освіти характеризується появою великих монографічних праць із проблеми вчителя. Прогрес у вивченні закономірностей формування особистості вчителя значною мірою зумовлений дослідженнями наукових шкіл, очолюваних Н. Кузьміною (Ленінградська школа), В. Сластьоніним (Московська школа) та І. Зязюн (Полтавська школа). Важливим етапом було створення професіограм учителя, які стали першим повним та систематизованим описом не тільки самої діяльності вчителя, а й вимог до властивостей і якостей його особистості, необхідних для успішного оволодіння та удосконалення у професійній діяльності [1]. У фундаментальних працях Н.В. Кузьміної розглядається процес формування особистості вчителя, розвитку його педагогічних здібностей і майстерності. Згідно з дослідженнями науковця одним із найважливіших суб'єктивних факторів досягнення вершини в професійно-педагогічній діяльності є особистісна спрямованість. Вибір головних стратегій діяльності зумовлює, за Н.В. Кузьміною, три типи спрямованості: 1) істинно педагогічну; 2) формально педагогічну; 3) помилково педагогічну [4].

У сучасній науці проблема властивостей педагога, що визначають ефективність (продуктивність) педагогічної діяльності, стала предметом спеціального теоретичного й експериментального вивчення. Повністю виконати своє призначення учитель може тільки тоді, коли він володіє певними професійно-особистісними якостями, або професійною придатністю у вибраній сфері [4; 7; 9].

На наш погляд, педагогічна праця являє собою єдність трьох просторів педагогічної діяльності, педагогічного спілкування й особистості вчителя. Кожен простір педагогічної праці можна відобразити виділенням певних системоутворюючих

якостей, які кристалізують навколо себе в певній ієрархії інші значущі якості та властивості.

Вчена Л.Р. Шафігуліна виділяє такі якості особистості вчителя: відкритість новому досвіду; гнучкість мислення; розвинена уява; незалежність в оцінці та думках. До основних функцій самоактуалізації вчителя вчена зараховує ціннісно-мотиваційну (спрямована на формування системи пріоритетних цінностей особистості та виражається через направленість особистості та Я-концепцію), рефлексивно-регулятивну (направляє суб'єкта на самопізнання та пізнання інших та того, як сприймають його інші, на вироблення норм професійної поведінки, що дозволяє керувати власною поведінкою через процеси самоконтролю та характер локусу контролю, пошук шляхів професійного самовдосконалення), креативну (визначається творчою сутністю самоактуалізації, так як творчий характер діяльності являється її найвищим рівнем, а педагогічна діяльність має також творчий характер). Основними компонентами самоактуалізації вчителя науковець вважає ціннісно-мотиваційний (активна направленість на самоактуалізацію особистості в професійній діяльності), гностичний (знання способів та засобів, які стимулюють самоактуалізацію особистості), рефлексивний (інтерес до себе та професії, емоційна стійкість, направленість на усвідомлення свого власного Я та аналіз власної діяльності), креативний (активність, ініціативність, реалізація творчих імпульсів, формування та розвиток індивідуального стилю діяльності) [8].

Для нас значимим є саме ціннісно-мотиваційний компонент у характеристиці самоактуалізації вчителів початкової школи. Сюди ми включаємо професійну мотивацію, ціннісні орієнтації, цілі й сенс життя вчителя. Ціннісні орієнтації належать до вищих властивостей особистості. Вони здатні адекватно регулювати поведінку і виявлятися в усіх сферах діяльності, є найважливішою сполучною ланкою між особистістю, її внутрішнім світом і навколишнім середовищем.

Структуру самоактуалізації особистості вчителя автор розглядає як єдність всіх її компонентів. Змістовні характеристики структурних компонентів дали змогу виявити критерії (когнітивний – наявність знань та теоретичних уявлень про сутність самоактуалізації та її місце в професійному становленні вчителя; особистісний – прагнення виявити внутрішні задатки, сили та здібності, наявність мотивів внутрішнього саморозвитку та самовдосконалення, прагнення до самоосвіти, задоволеність процесом та результатом профе-

сійної діяльності; діяльнісний – реалізація в професійній діяльності виявлених внутрішніх сил та здібностей, направленість педагогічної діяльності та рівень комунікативної компетентності, проектування та реалізація індивідуальної траєкторії саморозвитку) та рівні сформованості кожного з етапів. Були виділені критерії та показники сформованості самоактуалізації особистості. Для цього виділені основні рівні самоактуалізації особистості вчителя: адаптивний, перетворювальний, креативний [8].

Виділені рівні самовияву особистості дали змогу виявити ті педагогічні умови, які необхідно створити для формування та розвитку вказаних компонентів самоактуалізації: актуалізація гуманістичних цінностей та формування гуманістичної направленості особистості вчителя через систему засобів (розвиток комунікативних навичок, формування позиції співпраці, діалоговості); посилення рефлексивної позиції через рефлексивну спрямованість діяльності; актуалізація особистісних смислів процесу самоосвіти; усвідомлення власної творчої індивідуальності через систему засобів, які стимулюють формування оптимального стилю діяльності [8]. Зрештою вченою сформовано теоретичну модель стимулювання самоактуалізації вчителя.

Автором ціннісно-сислової моделі самоактуалізації студентів економічних і технічних факультетів ВНЗ є дослідниця О.Ф. Яценко. Ця модель включає в себе три рівні розвитку самоактуалізації: 1) ціннісно-сисловий, найвищий рівень самоактуалізації, показує ставлення до сенсу життя і відповідальності перед самим собою (інтернальність); універсальними критеріями цього рівня дослідницею визначено усвідомлене самоприйняття та усвідомленість життя; це означає, що для досягнення самоактуалізації необхідними якостями є осмислене проживання власного життя та відчуття задоволеності ним, а також цілеспрямованість, відповідальність і соціальна зрілість; 2) особистісно-діяльнісний, середній рівень, характеризує способи активності, ставлення до інших людей і до життя загалом; 3) функціонально-генетичний, нижній рівень, відображає професійні і гендерні особливості самоактуалізації, темперамент і задатки. Також варто зазначити, що в моделі самоактуалізації майбутніх фахівців економічних і технічних спеціальностей О.Ф. Яценко виділено два типи особистісної реалізації в процесі самоактуалізації – альтруїстичний (із високим, духовним та ціннісно-сисловим рівнем розвитку самоакту-

алізації) та егоїстичний (відповідно, з низьким, соціально-матеріальним рівнем) [10].

Сімейні взаємини вчителів початкової школи впливають на формування особистості, особливо потребо-мотиваційну сферу та систему відносин до себе і оточуючих. У процесі становлення родинних зв'язків загалом змінюються відносини між чоловіком і дружиною, між дітьми і батьками, що може привести до серйозних конфліктів у системі сімейних взаємин. У результаті виникнення конфліктів і батьки, і діти переживають цілий комплекс особистісних проблем, який перешкоджає розвитку сприятливих сімейних взаємин [3]. Але шлюбні партнери, маючи гуманістичний світогляд та бажаючи екологічно розв'язати сімейні конфлікти, будуть орієнтуватись на власну самоактуалізацію, рухаючись на шляху особистісного зростання – розвитку інтраперсональних (само-розуміння, самоприйняття, автентичність, природність, цілісність «Я») та інтерперсональних (емпатія, контактність, толерантність, креативність, автономність) якостей особистості. Взаємодія цих якостей впливає на глибинні екзистенціальні складники особистості, ініціює розвиток як на психічному (пізнавальні процеси, здібності, індивідуально-психологічні особливості особистості), так і на емпіричному рівні (соціалізація), тим самим сприяючи активізації у вчителя початкової школи власних потенцій до самоактуалізації особистості.

Спираючись на переконання, що людині від початку властиве прагнення до саморозвитку, таке подружжя буде спілкування з дитиною, в основі якого принципі фасилітації особистісного зростання: паритету, взаємної поваги, розуміння, підтримки, допомоги у формі конструктивного діалогу.

Також варто зазначити, що принципово важливою умовою визнання професійної концептуальної відповідності вчителя початкової школи в педагогічній системі є наявність педагогічної системи, що забезпечує самоактуалізацію вчителя та творчий навчально-виховний процес, відкритість вчителя до нового і здатність гнучко вдосконалювати свою педагогічну систему, готовність вчителя до безкорисливих проявів.

З огляду на вищезазначене для нашого дослідження основоположними є результати Л.Р. Шафігуліної. Нашим завданням на цьому етапі є розробка моделі впливу сімейних взаємин на самоактуалізацію вчителів початкових класів. Тому, на нашу думку, в основу моделі буде доцільно покласти саме теоретичну модель стимулювання самоактуалізації особистості вчителя Л.Р. Шафігуліної, додавши в її структуру дослідження

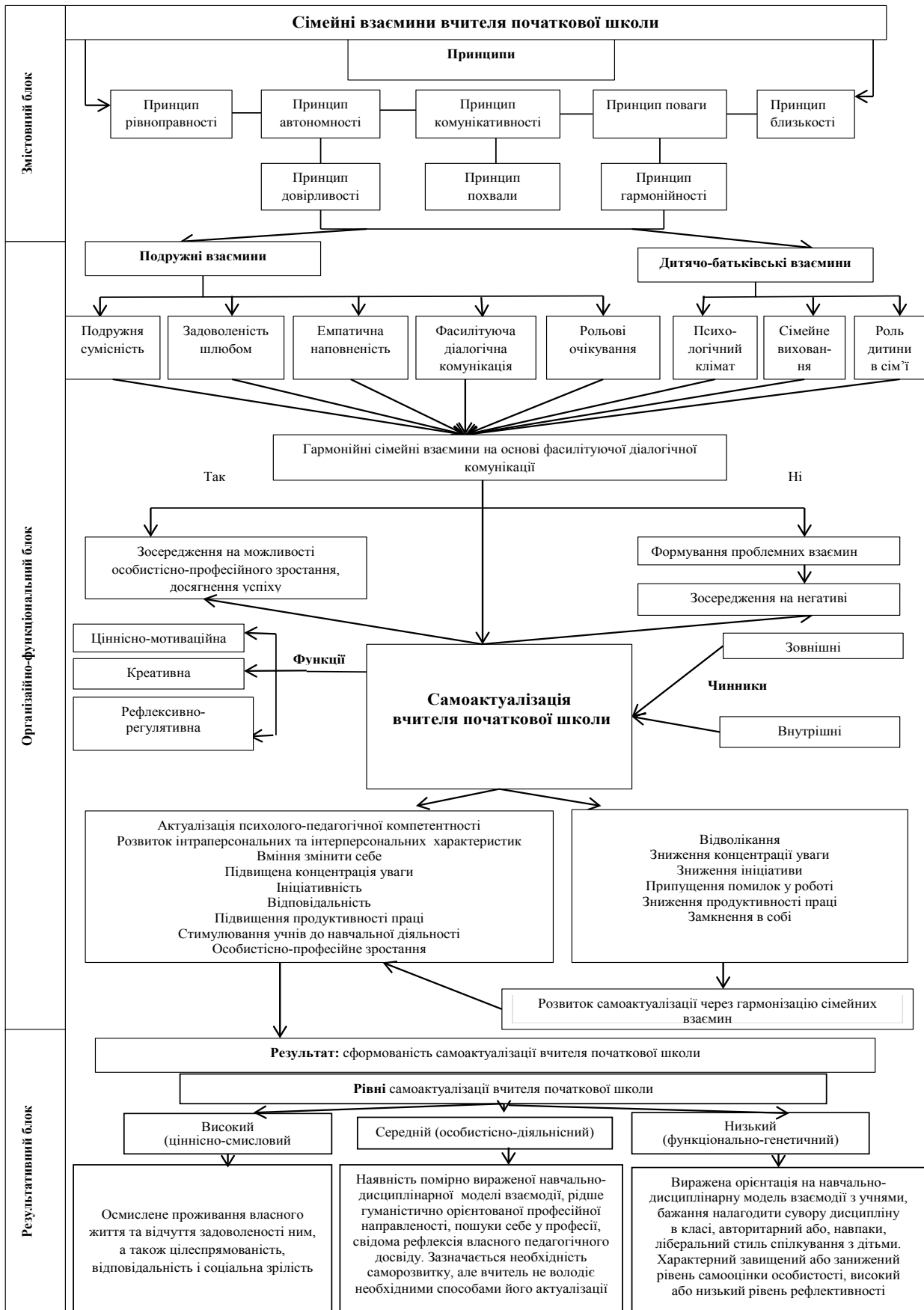


Рис. 1. Модель впливу сімейних взаємин на самоактуалізацію вчителя початкової школи

Джерело: авторська розробка

О.Ф. Ященко (рівні самоактуалізації), А.А. Бодалева та В.В. Століна (модель сімейних взаємин) [5], А.Б. Орлова (гуманістично орієнтовані принципи сімейних взаємин) та власні дослідження психологічних особливостей самоактуалізації і сімейних взаємин вчителів початкової школи (рис. 1).

Як видно з рис. 1, у процесі дослідження розроблено модель впливу сімейних взаємин на самоактуалізацію вчителів початкової школи, яка містить такі блоки: змістовий, організаційно-функціональний, результативний. Побудова моделі здійснювалася у три етапи (обґрунтування теоретичного наповнення змістового блоку; розроблення організаційно-функціонального блоку; розроблення результативного блоку) з дотриманням усіх вимог, що висувуються до процесу моделювання в науці.

Модель структуровано за відповідними складниками (теоретичні та практичні аспекти, принципи, чинники, комплексна взаємодія всіх засобів, методів реалізації, методик тощо).

Змістовий блок моделі містить принципи сімейних взаємин, які лежать в основі самоактуалізації вчителів початкової школи (рівноправності, автономності, комунікативності, близькості, похвали, довірливості, поваги, гармонійності).

Організаційно-функціональний блок містить складники сімейних взаємин вчителів початкової школи (подружні взаємини, дитячо-батьківські взаємини), критерії оцінки сімейних взаємин, чинники функції самоактуалізації.

Критеріями та показниками оцінки сімейних взаємин є: подружня сумісність – вік, освіта, посада, стаж роботи, стаж сімейного життя, кількість дітей, вік дітей; ставлення шлюбних партнерів до кохання; наявність у сімейних взаєминах почуття надійності та захищеності; вміння відкриватись партнеру, розпізнавати особливості один одного; наявність сімейного затишку і добробуту; наявність спільних духовних інтересів; наявність спільних поглядів на життя, призначення сім'ї та сімейні ролі; ставлення партнерів до інтимного спілкування; ставлення шлюбних партнерів до дітей; наявність неврастенічних, іпохондричних, психопатичних та параноїальних симптомів у подружжя; ставлення до алкоголю та наркотичних засобів; ставлення до позасімейного спілкування (зради) та розлучення; задоволеність шлюбом – прагнення внеску кожного шлюбного партнера в загальний матеріальний статус сім'ї і відповідність цього внеску очікуванням і вимогам (матеріальна задоволеність); наявність особистісної привабливості подружнього партнера; відповідність реальної програми

інтимної близькості кожного з партнерів сексуальним очікуванням (задоволеність інтимною близькістю); наявність емоційного задоволення та емоційної близькості подружжя; ставлення до спільної діяльності подружньої пари; можливість обговорення сімейних проблем; наявність дітей; можливість вирішення особистісних потреб; діалогічна комунікація – рівень фасилітації; розуміння партнерами один одного; вміння слухати один одного; вміння «перебирати роль іншого» та уявляти, як це сприймає партнер по спілкуванню; вміння інтерпретувати певну ситуацію та конструювати власні дії; рольові очікування – узгодженість сімейних цінностей; наявність справедливого розподілу видів сімейної діяльності; наявність рольової узгодженості; емпатична наповненість – орієнтація на пошук і помірна схильність до ризику, що дозволяє емоційним взаєминам розвиватися, а не застоюватись; врахування бажань і потреб шлюбного партнера; здатність партнерів до співпереживання й співчуття; наявність сімейної субкультури; сумісне сімейно-побутове самообслуговування; присутність спільного дозвілля; терплячість партнерів; психологічний клімат – наявність умов, які сприяють або перешкоджають спільній діяльності; наявність умов, які сприяють або перешкоджають самоактуалізації особистості кожного члена сім'ї; сімейне виховання – стиль сімейного виховання; тип сімейного виховання; методи та прийоми сімейного виховання; роль дитини в сім'ї – негативна (свої подружні проблеми батьки переносять на дитину; подружню відстороненість батьки компенсують підвищеною увагою до дитини; надмірна близькість батьків витісняє потреби й ініціативу дитини; дитина регулює, зменшує й усуває конфлікти між батьками); позитивна роль, неупереджене ставлення до дитини).

До «внутрішніх» чинників зараховано особистісні характеристики вчителів початкової школи: рівень самооцінки; рівень вольової саморегуляції; мотиви поведінки. Групу «зовнішніх» чинників вчителів початкової школи становлять: організаційно-професійні (кваліфікаційна категорія, освіта, стаж роботи в закладі) та соціально-демографічні (вік, місце народження, сімейний стан, кількість дітей).

До основних функцій самоактуалізації в умовах сімейних взаємин зараховано: 1) ціннісно-мотиваційну; 2) рефлексивно-регулятивну; 3) креативну. Ціннісно-мотиваційна спрямована на формування системи пріоритетних цінностей особистості та виражається через направленість особистості

та Я-концепцію. Рефлексивно-регулятивна направляє суб'єкта на самопізнання та пізнання інших та того, як сприймають його інші, на вироблення норм професійної поведінки, що дає змогу керувати власною поведінкою через процеси самоконтролю та характер локусу контролю, пошук шляхів професійного самовдосконалення. Креативна визначається творчою сутністю самоактуалізації, бо творчий характер діяльності є її основою.

Результативний блок містить рівні сформованості самоактуалізації вчителів початкової школи (низький – функціонально-генетичний, середній – особистісно-діяльнісний, високий – ціннісно-смісловий). Низький рівень полягає у вираженій орієнтації на навчально-дисциплінарну модель взаємодії з учнями, бажанні налагодити сувору дисципліну в класі, авторитарний або, навпаки, ліберальний стиль спілкування з дітьми. Характерний завищений або занижений рівень самооцінки особистості, високий або низький рівень рефлексивності. Вчителі початкової школи з низьким рівнем самоактуалізації живуть вчорашнім днем, відвернуті від соціуму, їх поведінка не відповідає адекватним суспільним цінностям, вони не приймають власну особистість, тобто потребують психологічної корекції, оскільки такі прояви швидше за все призведуть до подальшої особистісної та професійної стагнації. При середньому рівні формується ставлення до інших людей і до життя загалом; наявна помірно виражена навчально-дисциплінарна модель взаємодії, рідше гуманістично орієнтована професійна направленість, пошук себе у професії, свідомо рефлексія власного педагогічного досвіду. Зазначається необхідність саморозвитку, але вчитель не володіє необхідними способами його актуалізації. Середній рівень самоактуалізації свідчить про те, що вчителі загалом готові до неперервного життєвого та професійного розвитку, ставлять адекватні плани на майбутнє, паралельно реалізуючи цілі сьогодні. При високому рівні спостерігаються морально-психологічна підготовленість, осмислене проживання власного життя та відчуття задоволеності ним, а також цілеспрямованість, відповідальність і соціальна зрілість, соціальна адаптація. Для вчителів початкової школи з висо-

ким рівнем самоактуалізації дуже значимі найвищі духовні цінності, вони приймають партнерів такими, які вони є, мають високу гнучкість і контактність у міжособистісних взаєминах, тобто є гармонійними особами з високим прагненням до постійного саморозвитку.

Висновки. Таки чином, на основі аналізу зарубіжних і вітчизняних досліджень можна зробити висновок, що вплив сімейних взаємин на самоактуалізацію особистості в сучасній психолого-педагогічній науці описаний в екзистенційно-гуманістичному підході (ЕГП).

З позиції цього підходу значення сімейних взаємин полягає в сприянні розвитку самоактуалізованої особистості на основі особистісно орієнтованого підходу. Зміст особистісно орієнтованого підходу розуміється нами як гуманістично орієнтована психолого-педагогічна концепція, яка: 1) розглядає особистість як проактивну, саморозвиваючу, гуманітарну систему; 2) заперечує доцільність і правомірність нав'язування їй ззовні та шляхів розвитку; 3) визнає за особистістю, що розвивається, відповідальну свободу життєвого самовизначення; 4) реалізується на основі рівноправних і діалогічних взаємин.

Сімейними умовами самоактуалізації вчителя початкової школи є направленість (вчителя та шлюбного партнера) на психолого-педагогічне супроводження, як один одного, так і дітей у саморозвитку на основі фасилітації. Вказані принципи властиві взаєминам у демократичному типі сім'ї. З огляду на це, екстраполюючи усе вищезазначене на предмет нашого дослідження, ми припускаємо, що психологічними особливостями сімейних взаємин вчителів початкової школи є такі особистісні характеристики, як самоприйняття, оптимістичне світосприйняття, саморозуміння, автентичність, емпатія, конструктивні комунікації, емоційна стійкість, толерантність, креативність, спрямованість на особистісний розвиток. Вказані характеристики ідентичні характеристикам самоактуалізованої особистості в концепції ЕГП.

Перспективою подальшого дослідження визначено розробку соціально-психологічної програми розвитку самоактуалізації через гармонізацію сімейних взаємин.

Список літератури:

1. Барчій М.С. Психолого-педагогічні підходи до формування професійно-особистісних якостей педагога. *Проблеми сучасної психології*. 2011. Випуск 12. С. 73–82.
2. Грабіщук С.В. Аналіз моделей самоактуалізації майбутніх фахівців у сучасній психологічній літературі. *Науковий вісник МНУ імені В.О. Сухомлинського. Психологічні науки*. 2017. № 2 (18). С. 33–38.
3. Коваленко В.В., Фоменко Ю.С. Психологічні особливості прагнення до самоактуалізації чоловіка та дружини. *Вісник Дніпропетровського університету*. 2014. Випуск 20. С. 59–66.

4. Кузьмина Н.В. Очерки психологии труда учителя. Ленинград : Изд-во Ленинград. ун-та, 1967. 183 с.
5. Семья в психологическом консультировании: опыт и проблемы психологического консультирования / под ред. А.А. Бодалева и В.В. Столина: Науч.-исслед. ин-т общей и педагогической психологии Акад. пед. наук СССР. Москва : Педагогика, 1989. 208 с.
6. Ткалич М.Г. Психолого-організаційні детермінанти самоактуалізації менеджерів комерційних організацій : автореф. дис. ... канд. психол. наук : 19.00.10; Ін-т психології ім. Г.С. Костюка АПН України. Київ, 2006. 20 с.
7. Филь Т.А., Дмитриева Н.В. Структура готовности к фасилитации педагога начальных классов. *Мир науки, культуры, образования*. 2013. № 5(42). С. 254–259.
8. Шафигулина Л.Р. Модель самоактуализации личности молодого учителя в процессе его профессиональной деятельности. *Известия ВГПУ*. 2009. С. 40–44.
9. Яблонська Т.М. Розвиток здатності до рефлексії в професійному становленні особистості вчителя початкових класів : дис. ... канд. психол. наук : 19.00.07. Київ, 2000. 199 с.
10. Яценко Е.Ф. Ценностно-смысловая концепция самоактуализации : дис. ... д. психол. н. : 19.00.05. Челябинск, 2006. 454 с.
11. Shostrom E. An inventory for the measurement of self-actualization. *Educational and psychological measurement*. 1964. V. 24. № 2. P. 207–218.

Chaika I.V. MODEL OF INFLUENCE OF FAMILY RELATIONSHIPS ON SELF-ACTUALIZATION OF PRIMARY SCHOOL TEACHERS

The article highlights the models of self-actualization of personality that exist in modern scientific literature (universal – aimed at revealing the general mechanisms of personal self-actualization, which is globally manifested in all sectors of life; “sectoral” models describe self-actualization in educational or professional activities, which do not cover throughout the life of the individual, but play a significant, often major role). Peculiarities of the theoretical model of L.R. Shafigulina to stimulate self-actualization of the teacher’s personality, which allows you to more effectively manage this process. The value-semantic model of self-actualization of students of economic and technical faculties of the university of the researcher O.F. Yashchenko, which includes three levels of development of self-actualization: 1) value-semantic, the highest level of self-actualization, shows the attitude to the meaning of life and responsibility to oneself (internality); 2) personal-activity, middle level, characterizes the ways of activity, attitude to other people and to life in general; 3) functional-genetic, lower level, reflects the professional and gender characteristics of self-actualization, temperament and inclinations. Given the analysis of foreign and domestic scientists formed a set of qualities that should be inherent in the self-actualized personality of the primary school teacher (intrapersonal – self-understanding, self-acceptance, authenticity, naturalness, integrity “I”; interpersonal – empathy, contact, tolerance). Emphasis is placed on the model of family relationships A.A. Bodaleva and V.V. Stolin, humanistic-oriented principles of family relations A.B. Orlova. A model of the influence of family relationships on the self-actualization of primary school teachers has been developed. It is established that the importance of the influence of family relationships is to promote the development of self-actualized personality on the basis of humanistic-oriented approach: 1) considers the individual as a proactive, self-developing, humanitarian system; 2) denies expediency and legitimacy of imposing on it from the outside ways of development; 3) recognizes for the developing personality a responsible freedom of vital self-determination; 4) is realized on the basis of equal and dialogical relations.

Key words: *personality, primary school teacher, family relationships, personal and professional growth, self-actualization.*